



## Wireless Gaming Mouse W10

*2.4G + Bluetooth 5.0 + Wired*



**User Manual | Manual de Utilizare**

**Упътване за употреба | Használati útmutató**

**Choose language:**

ENGLISH • ROMÂNĂ • БЪЛГАРСКИ • MAGYAR

# ENGLISH

## 1. GENERAL PRESENTATION

Congratulations on your selection of the NETSTAT mouse. NETSTAT is a family built electronics brand that presents the best experience with our top PC peripherals. This NETSTAT mouse was designed for those who value quality and innovation. Robust materials, generous finishes, bold geometry and outstanding performance are renowned attributes of the NETSTAT brand.

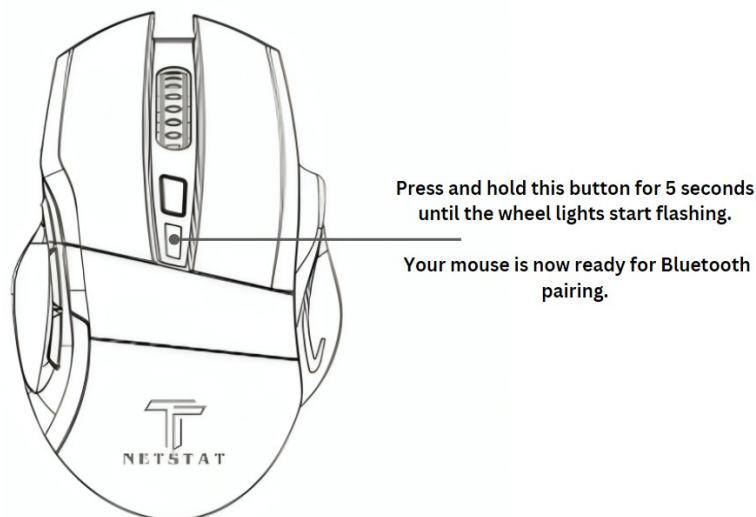
## 2. WHAT'S IN THE BOX

1. Mouse NETSTAT
2. User manual card
3. Customer Support contact card
4. Customization driver download card
5. Thank you card
6. Charging cable

## 3. BLUETOOTH PAIRING AND CONNECTION

### • Wireless connection

The wireless connection can be made through Bluetooth 5.0 technology, these are the steps to follow:



### Preparing the Mouse

- Turn on the mouse: Ensure the mouse is powered on.

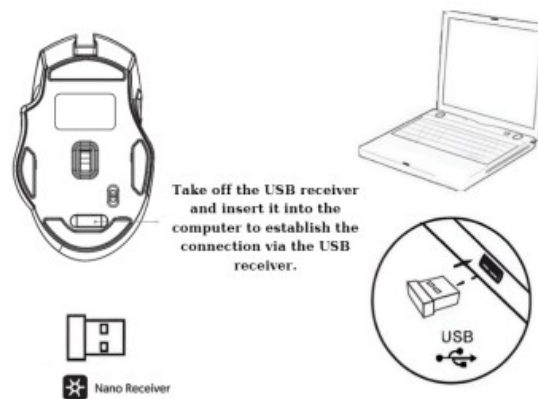
- Activate Bluetooth mode: Press and hold the mode switch button to activate Bluetooth mode. The LED will blink, indicating that the mouse is ready for pairing.

### Connect to a device:

- On your device (laptop, tablet, or smartphone), go to the Bluetooth settings and enable Bluetooth. Look for and select "BT 5.0 Mouse" from the available devices list to start the pairing process.
- Connect to a second device via Bluetooth: Repeat the same steps to connect the mouse to a second device via Bluetooth. You can switch between devices using the same button by touching one time after connecting.

### • Connect to a device via USB receiver:

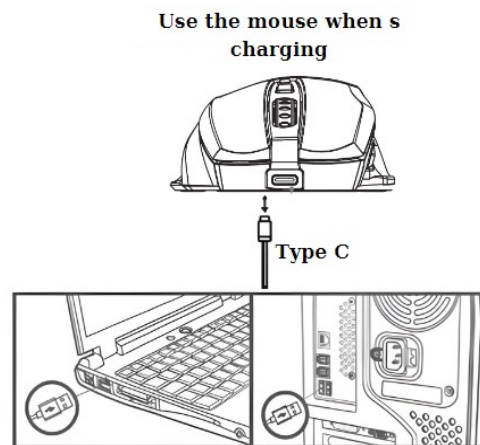
Insert the USB receiver into your device (PC, laptop), and the mouse will automatically connect.



If the mouse doesn't turn on after inserting the receiver, press the Bluetooth mode button again. If needed, press the button twice to switch from the first Bluetooth connection to the second one, and then to the USB receiver.

### • Cable connection (Charging)

Steps to Connect NETSTAT Mouse via Cable:



### • Preparing the Mouse and USB Cable

7. Locate the USB Type-C Cable: Find the USB Type-C cable included in the mouse package.

- **Connecting the Mouse to the Device**

8. Insert USB Cable into Mouse: Connect the Type-C end of the USB cable to the charging port located on the mouse.
9. Connect USB Cable to Device: Connect the other end of the USB cable to an available USB port on your laptop or PC.

- **Using the Mouse**

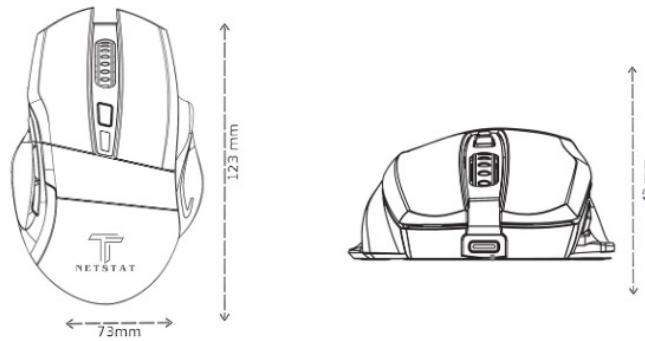
10. Check the Connection: The mouse will work immediately after it is connected by cable, without any additional configuration.
11. Charge and Use: You can use the mouse without any problem even while charging.

Now your NETSTAT Mouse is connected and ready to use via cable, while ensuring that it charges while in use.

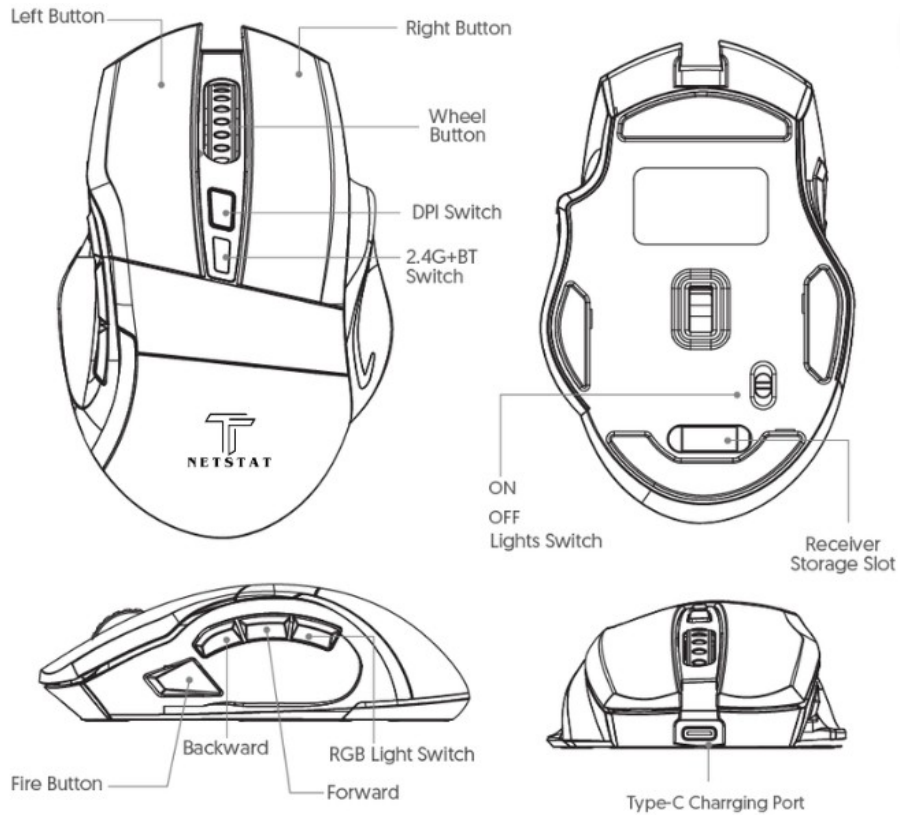
## **4. PRESENTATION OF THE PRODUCT**

- DPI: 1200-2400-3600-4800-6400-12800 DPI [Default 1200 dpi]
- Polling Rate: 125-250-500-1000 Hz [Default 125 Hz]
- Charging voltage: 5V
- Charging port: Type-C
- Battery capacity: 500 mAh
- Button life: 8 million clicks
- Connection method: 2.4G + Bluetooth 5.0 + Wired
- Light mode: RGB lighting effects
- Weight: 150g ± 5g
- Size: 123 x 73 x 42 mm
- System support: Win XP / Win Vista / Win 7 / Win 8 / Win 10 / Mac OS / iOS / Android [Bluetooth 5.0 only supports Win 8 and above]

- **Dimensions: 123 x 73 x 42 mm**



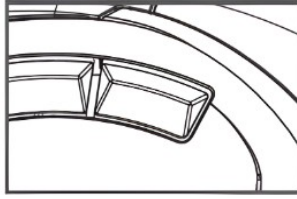
● **Programmable buttons**



● **RGB lights**

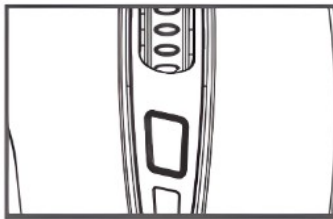
Pressing the button under the mouse "LED Switch" to switch the light cycle (RGB light can be turned off when switched to dimming step to get the most great energy saving effect).

**RGB Button**



● **DPI (Dots Per Linear Inch)**

**DPI Button**



DPI levels:

- 1200 DPI
- 2400 DPI
- 3600 DPI
- 4800 DPI
- 6400 DPI
- 12800 DPI

Six-level adjustable speed, you can choose your comfortable gear according to your own habits.

By pressing the DPI button on the mouse, you can choose the speed and sensitivity of the mouse according to your own desire.

## **5. BATTERY AND CHARGING**

### **1. Mouse battery is low:**

- When the mouse lights are flashing, it means the battery has only 10% capacity left. We recommend connecting the mouse to the charger as soon as possible to avoid interruption of use.

### **2. Fully charged battery indicator:**

- When the mouse battery reaches 100%, the lights will flash again indicating that the charge is complete.

### **3. Charging time:**

- The time required to fully charge the mouse is 2-3 hours.

#### **4. Duration of use:**

- After a full charge, the mouse can be used for 7-9 days, depending on the frequency and mode of use.

#### **5. Use while charging:**

- The mouse can be used normally even when connected to the charger. This ensures uninterrupted business continuity.

#### **6. Loading instructions**

- Connect the USB charging cable to the corresponding port on the mouse.
- Connect the other end of the cable to a USB power source (laptop, wall adapter, etc.).
- Make sure the mouse is properly positioned to allow for efficient charging.
- Check the LED indicator to monitor the charging status.

#### **7. Maintenance**

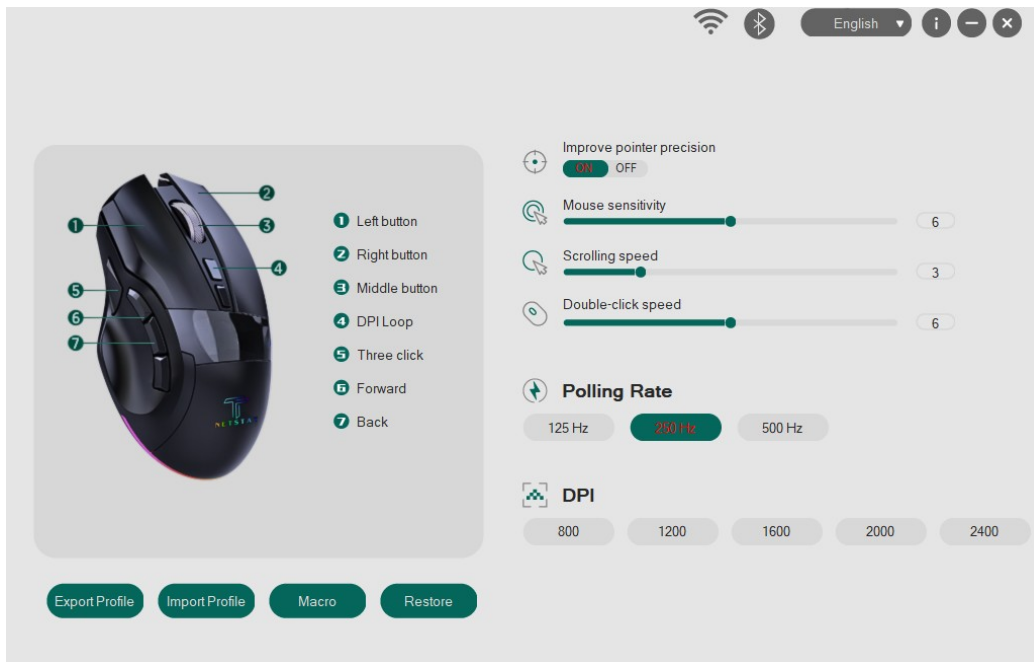
- Avoid exposing the mouse to moisture or extreme temperatures.
- Periodically clean the mouse with a soft, dry cloth to remove dust and dirt.
- Store the mouse in a safe and dry place when not in use.

## **6. INSTRUCTIONS FOR INSTALLING THE CUSTOMIZATION SOFTWARE**

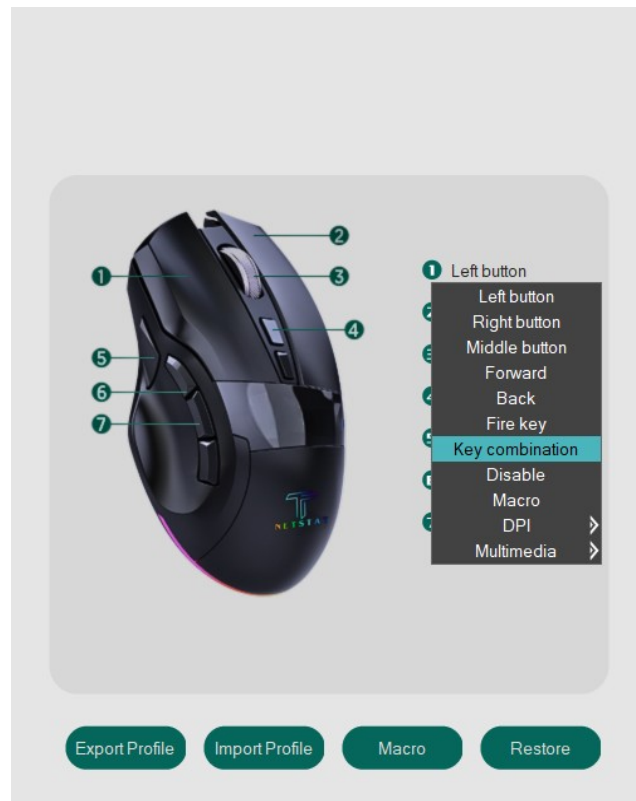
12. Go to [net-stat.ro](http://net-stat.ro) and navigate to the Download Customization Software section.
13. Download the customization software file.
14. Once downloaded, unzip the file.
15. Inside the extracted folder, you will find MouseConfigurator.exe.
16. Connect your mouse to your device.
17. Open MouseConfigurator.exe and start customizing the 7 buttons as desired.

#### **What can you customize?**

Everything, starting from each individual button to the smallest details.



All these 7 buttons can be customized exactly according to your own preference!



Customize mouse button functions, sensitivity and other settings according to your preferences.

## 7. MOUSE TROUBLESHOOTING GUIDE

PROBLEMS	SOLUTIONS
<b>WEAK OR NO CONNECTION</b>	
1. Check if the mouse is turned on.	Ensure the mouse is on and the battery is charged.
2. Check the Bluetooth connection or USB receiver.	Refresh the Bluetooth connection or reconnect the USB receiver.
3. Reset the mouse.	Turn the mouse off and on, then try connecting again.
<b>BUTTON OR SCROLL NOT WORKING</b>	
1. Clean the mouse.	Remove dust and dirt around the buttons and scroll wheel.
2. Reinstall the drivers.	Download and reinstall the mouse drivers from the manufacturer's website.
3. Test on another computer.	Connect the mouse to another computer to check if the problem persists.
<b>JERKY OR DELAYED MOVEMENT</b>	
1. Check the surface.	Use the mouse on a smooth, clean surface or use a mousepad.
2. Recalibrate the DPI settings.	Adjust the DPI settings in the customization software to improve sensitivity.
3. Try a different battery.	Replace the mouse battery to ensure a constant power supply.
<b>MOUSE NOT CHARGING</b>	
1. Check the charging cable.	Ensure you are using the original charging cable and it is connected correctly.
2. Check the charging port.	Clean the charging port from any debris and make sure it is not damaged.
3. Reset the mouse.	Try resetting the mouse according to the instructions in the user manual.

## 8. TECHNICAL SUPPORT FOR THE NETSTAT MOUSE

Dear customers,

Thank you for choosing the NETSTAT mouse! We're here to make sure your experience with our product is as pleasant and hassle-free as possible. If you need technical support or assistance, please contact us using one of the following methods:

- Contact WhatsApp
- Contact Email

If you prefer to email us, our support address is: [support@net-stat.ro](mailto:support@net-stat.ro)

- Customization software

Please contact us at the WhatsApp number or email address mentioned above and we will resolve your request as soon as possible.

- Other Details and Questions

For any other question or detail related to NETSTAT mouse, feel free to contact us. We are here to provide you with all the necessary information and help you get the most out of your purchased product.

Thank you for your trust and we look forward to assisting you!

**For fast and efficient assistance, you can contact us on WhatsApp at: +40 736 374 440**

If you want the software, please visit [net-stat.ro](http://net-stat.ro), where you will find all the details.

## **9. CERTIFICATE OF WARRANTY**

Dear customer,

Thank you for purchasing our mouse. This warranty certificate gives you details of the warranty services you can access.

### **1. Warranty Period**

Within 2 years from the date of purchase of this mouse, for all hardware products in the product packaging, if there is a quality problem, users who hold this warranty card will be provided with free warranty service in accordance with national regulations "Repairs and substitution of microcomputer goods".

### **2. Warranty Limitations**

Warranty service is limited to products with quality problems and does not include compensation for buyers' interests, losses and any direct or indirect damages caused by other contingencies.

### **3. Circumstances Excluded from the Warranty**

Products that fall under one of the following circumstances are not subject to the Three Guarantees:

18. There is no valid three-warranty certificate and valid invoice (except those who can prove that the product is within the three-warranty validity period) or unauthorized modification of the three-warranty certificate.
19. The product model and serial number on the triple warranty certificate do not match the actual product.
20. The model number, serial number or manufacturing date code on the product has been altered, erased or made illegible.
21. Defects are caused by excessive use outside of intended use, such as continuous use in a commercial environment.
22. Damage caused by failure to maintain and store the product in accordance with the requirements of the product instruction manual.
23. Damage caused by the use of pirated software or computer viruses during use.
24. Unauthorized maintenance service points or unauthorized personnel repair or modify the product.
25. Damage caused by force majeure.
26. During the use of the product, the wireless connection is lost due to accidents, signal interference or other influencing factors.
27. Normal wear defects or natural wear parts.

28. Products that do not function properly because they are not used in the country where they were originally designed, manufactured or approved for use, imported products.

#### **4. Method of Guarantee**

29. Within 7 days: According to the "Three Guarantees" national regulations, the mouse will be replaced if the appearance and packaging of the product are complete. Return the product to the place of purchase with valid proof of purchase.

30. Within 60 days: You can go to the place of purchase to replace the mouse or to the designated warranty service point. The replacement mouse will be warrantied for the remainder of the retention period.

31. Within 2 years: You can go to the designated service point for warranty. The mouse will be replaced and delivered to your address.

#### **5. Designated Maintenance Point**

For any clarification or additional information, do not hesitate to contact us at the phone number mentioned above.

Respectfully,

**The NETSTAT team**

Address: Bucharest, Sector 4

Phone: +40 736 374 440

# ROMÂNĂ

## 1. PREZENTARE GENERALĂ

Felicitări pentru selecția ta a mouse-ului NETSTAT. NETSTAT este o marcă de electronice construită în familie care prezintă cea mai bună experiență cu perifericele noastre de top pentru PC. Acest mouse NETSTAT a fost conceput pentru cei care apreciază calitatea și inovația. Materiale robuste, finisaje generoase, geometrie îndrăznească și performanțe remarcabile sunt atribute renumite ale mărcii NETSTAT.

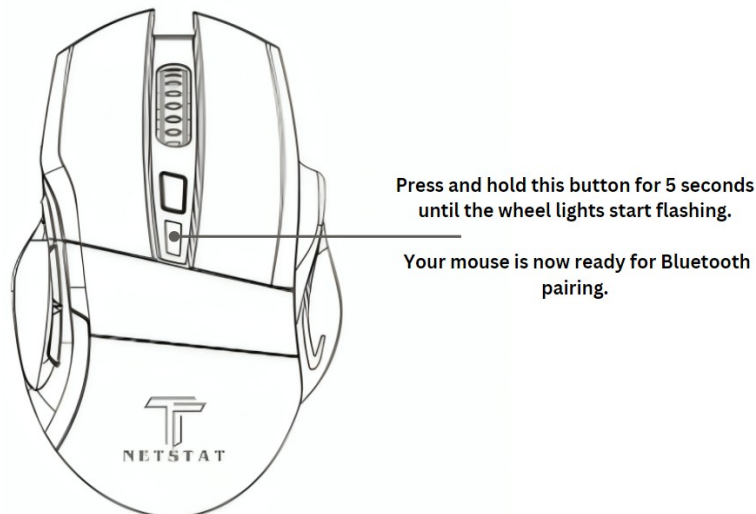
## 2. CE ESTE ÎN CUTIE

- 32. Mouse NETSTAT
- 33. Card cu manual de utilizare
- 34. Card de contact pentru asistență clienți
- 35. Card pentru descărcarea driverului de personalizare
- 36. Card de mulțumire
- 37. Cablu de încărcare

## 3. ASOCIEREA ȘI CONEXIUNEA BLUETOOTH

### • Conexiune wireless

Conexiunea wireless se poate realiza prin tehnologia Bluetooth 5.0, urmând acești pași:



### • Pregătirea mouse-ului

- 38. Porniți mouse-ul: Asigurați-vă că mouse-ul este pornit.

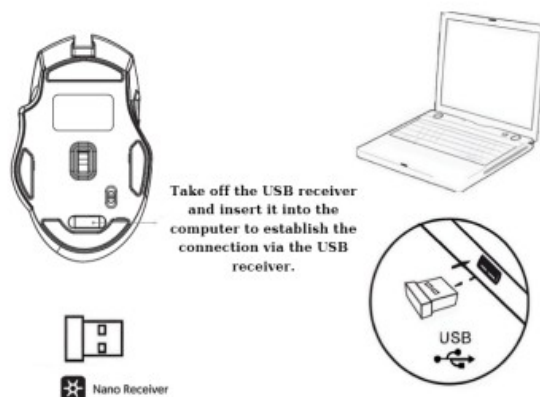
39. Activați modul Bluetooth: Apăsați și mențineți apăsat butonul de schimbare a modului pentru a activa modul Bluetooth. LED-ul va clipi, indicând că mouse-ul este gata de împerechere.

### Conectare la un dispozitiv

- Pe dispozitivul dvs. (laptop, tabletă sau smartphone), accesați setările Bluetooth și activați Bluetooth. Căutați și selectați „BT 5.0 Mouse” din lista de dispozitive disponibile pentru a începe procesul de împerechere.
- Conectare la al doilea dispozitiv prin Bluetooth: Repetați aceiași pași pentru a conecta mouse-ul la un al doilea dispozitiv prin Bluetooth. Puteți comuta între dispozitive folosind același buton, apăsând odată după conectare.

### ● Conectare la un dispozitiv prin receptor USB

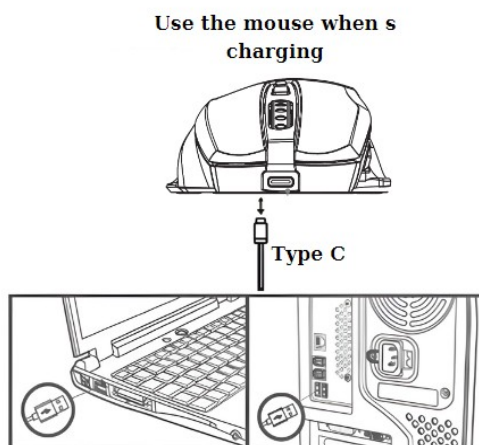
Introduceți receptorul USB în dispozitivul dvs. (PC, laptop) și mouse-ul se va conecta automat.



Dacă mouse-ul nu se pornește după introducerea receptorului, apăsați din nou butonul de mod Bluetooth. Dacă este necesar, apăsați butonul de două ori pentru a comuta de la prima conexiune Bluetooth la a doua, și apoi la receptorul USB.

### ● Conexiune prin cablu (încărcare)

Pași pentru conectarea mouse-ului NETSTAT prin cablu:



### ● Pregătirea mouse-ului și a cablului USB

40. Localizați cablul USB Type-C: Găsiți cablul USB Type-C inclus în pachetul mouse-ului.

#### ● Conectarea mouse-ului la dispozitiv

41. Introduceți cablul USB în mouse: Conectați capătul Type-C al cablului USB la portul de încărcare aflat pe mouse.

42. Conectați cablul USB la dispozitiv: Conectați celălalt capăt al cablului USB la un port USB disponibil de pe laptopul sau PC-ul dvs.

#### ● Utilizarea mouse-ului

43. Verificați conexiunea: Mouse-ul va funcționa imediat după ce este conectat prin cablu, fără configurări suplimentare.

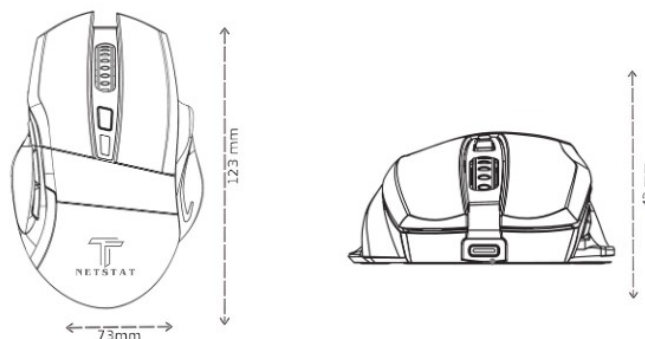
44. Încărcare și utilizare: Puteți folosi mouse-ul fără probleme chiar și în timpul încărcării.

Acum mouse-ul NETSTAT este conectat și gata de utilizare prin cablu, asigurându-se că se încarcă în timp ce este folosit.

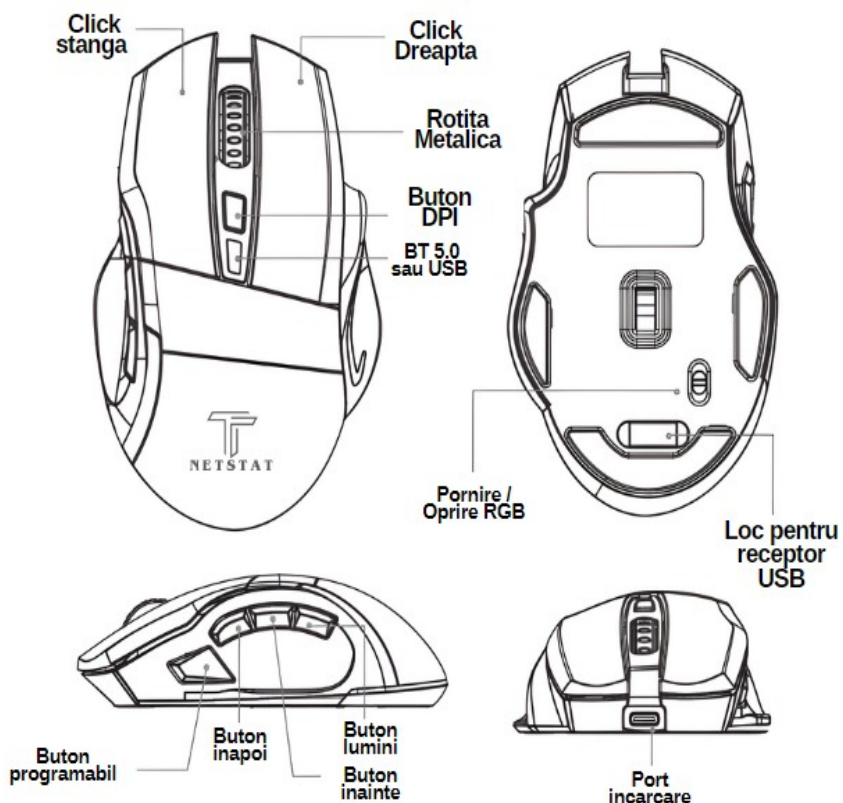
## 4. PREZENTAREA PRODUSULUI

- DPI: 1200-2400-3600-4800-6400-12800 DPI [Prestabilit 1200 dpi]
- Rată de polling: 125-250-500-1000 Hz [Prestabilit 125 Hz]
- Tensiune de încărcare: 5V
- Port de încărcare: Type-C
- Capacitate baterie: 500 mAh
- Durata de viață a butoanelor: 8 milioane de click-uri
- Metoda de conectare: 2.4G + Bluetooth 5.0 + Cablat
- Mod lumini: Efecte de iluminare RGB
- Greutate: 150g ± 5g
- Dimensiune: 123 x 73 x 42 mm
- Suport sistem: Win XP / Win Vista / Win 7 / Win 8 / Win 10 / Mac OS / iOS / Android [Bluetooth 5.0 acceptă numai sistemele Win 8 și versiuni superioare]

#### ● Dimensiuni: 123 x 73 x 42 mm



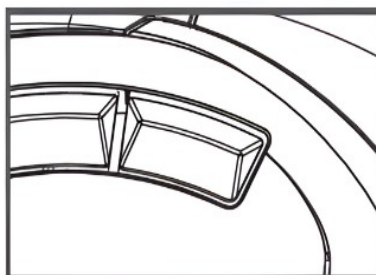
- **Butoane Programabile**



- **Lumini RGB**

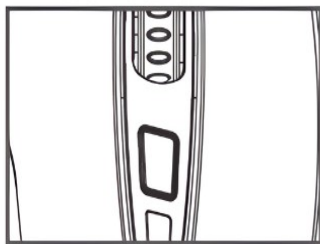
Apăsând butonul de sub mouse „LED Switch” pentru a comuta ciclul luminii (lumina RGB poate fi stinsă atunci când este comutată în treaptă de stingere a luminii pentru a obține cel mai mare efect de economisire a energiei).

### Buton schimbare lumini



- **DPI (Puncte Per Inch Liniar)**

### Comutator DPI



Niveluri DPI:

- 1200 DPI
- 2400 DPI
- 3600 DPI
- 4800 DPI
- 6400 DPI
- 12800 DPI

Viteză ajustabilă pe șase nivele, vă puteți alege echipamentul confortabil în funcție de propriile obiceiuri.

Apăsând butonul DPI de pe mouse, îți poți alege viteza și sensibilitatea la mouse după propria dorință.

## 5. BATERIE ȘI ÎNCĂRCARE

### 1. Bateria mouse-ului este scăzută:

- Când luminile mouse-ului se aprind intermitent, înseamnă că bateria are doar 10% din capacitate rămasă. Vă recomandăm să conectați mouse-ul la încărcător cât mai curând posibil pentru a evita întreruperea utilizării.

### 2. Indicator de baterie complet încărcată:

- Când bateria mouse-ului ajunge la 100%, luminile se vor aprinde din nou intermitent care indică faptul că încărcarea este completă.

### 3. Durata de încărcare:

- Timpul necesar pentru a încărca complet mouse-ul este de 2-3 ore.

### 4. Durata de utilizare:

- După o încărcare completă, mouse-ul poate fi utilizat timp de 7-9 zile, în funcție de frecvența și modul de utilizare.

### 5. Utilizare în timpul încărcării:

- Mouse-ul poate fi folosit în mod normal chiar și atunci când este conectat la încărcător. Acest lucru asigură o continuitate în activitatea dumneavoastră fără întreruperi.

### 6. Instrucțiuni de încărcare

- Conectați cablul de încărcare USB la portul corespunzător de pe mouse.

- Conectați celălalt capăt al cablului la o sursă de alimentare USB (laptop, adaptor de priză, etc.).
- Asigurați-vă că mouse-ul este poziționat corespunzător pentru a permite o încărcare eficientă.
- Verificați indicatorul LED pentru a monitoriza starea încărcării.

## 7. Întreținere

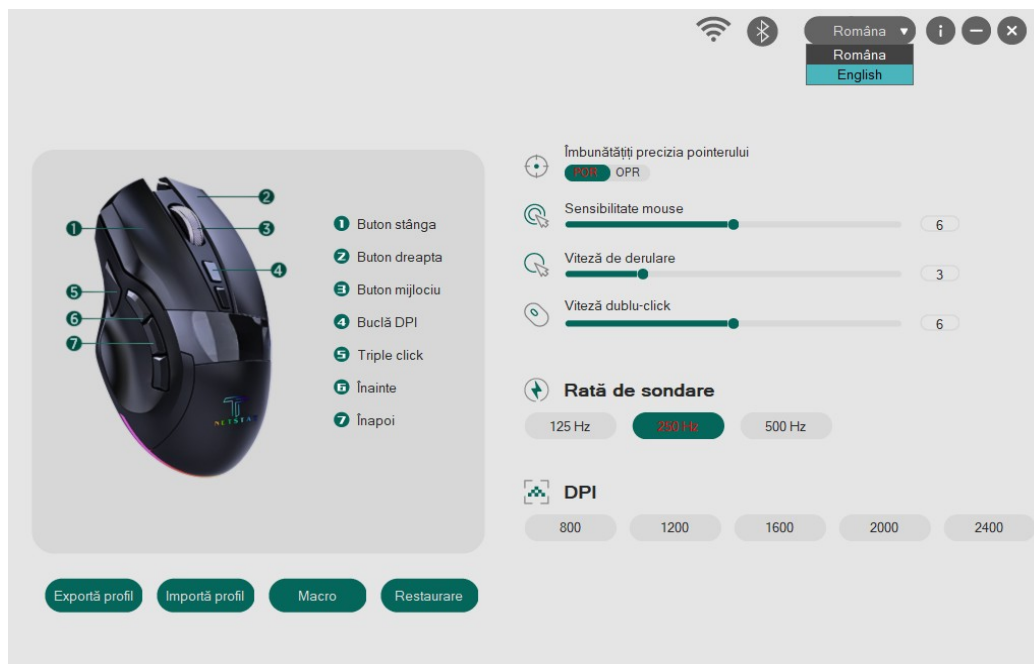
- Evitați expunerea mouse-ului la umiditate sau temperaturi extreme.
- Curățați periodic mouse-ul cu o cârpă moale și uscată pentru a îndepărta praful și murdăria.
- Depozitați mouse-ul într-un loc sigur și uscat atunci când nu este utilizat.

## 6. INSTRUCȚIUNI PENTRU INSTALAREA SOFTULUI DE CUSTOMIZARE MOUSE

45. Accesați [net-stat.ro](http://net-stat.ro) și navigați la secțiunea Descărcare Software de Personalizare.
46. Descărcați fișierul software de personalizare.
47. După descărcare, dezarhivați fișierul.
48. În folderul extras, veți găsi MouseConfigurator.exe.
49. Conectați mouse-ul la dispozitivul dvs.
50. Deschideți MouseConfigurator.exe și începeți personalizarea celor 7 butoane, după preferințe.

### Ce poți customiza?

Tot, începând de la fiecare buton în parte până la cele mai mici detalii.



Toate aceste 7 butoane pot fi customizate exact după propria preferință!



Personalizați funcțiile butoanelor mouse-ului, sensibilitatea și alte setări conform preferințelor dvs.

## 7. GHID DE DEPANARE PENTRU MOUSE

PROBLEME	SOLUȚII
<b>CONEXIUNE SLABĂ SAU INEXISTENTĂ</b>	
1. Verificați dacă mouse-ul este pornit.	Asigurați-vă că mouse-ul este pornit și bateria este încărcată.
2. Verificați conexiunea Bluetooth sau receptorul USB.	Reîmprospătați conexiunea Bluetooth sau reconectați receptorul USB.
3. Resetați mouse-ul.	Opriti și reporniți mouse-ul, apoi reîncercați conectarea.
<b>BUTONUL SAU SCROLLUL NU FUNCȚIONEAZĂ</b>	
1. Curățați mouse-ul.	Îndepărtați praful și murdăria din jurul butoanelor și a scrollului.
2. Reinstalați driverele.	Descărcați și reinstalați driverele pentru mouse de pe site-ul producătorului.
3. Testați pe alt computer.	Conectați mouse-ul la un alt computer pentru a verifica dacă problema persistă.
<b>MIȘCARE SACADATĂ SAU ÎNTĂRZIATĂ</b>	
1. Verificați suprafața.	Folosiți mouse-ul pe o suprafață netedă și curată sau utilizați un mousepad.
2. Recalibrați setările de DPI.	Ajustați setările DPI din software-ul de personalizare pentru a îmbunătăți sensibilitatea.
3. Încercați o altă baterie.	Schimbați bateria mouse-ului pentru a asigura o alimentare constantă.
<b>MOUSE-UL NU SE ÎNCARCĂ</b>	
1. Verificați cablul de încărcare.	Asigurați-vă că folosiți cablul de încărcare original și că este conectat corect.
2. Verificați portul de încărcare.	Curățați portul de încărcare de eventualele reziduuri și asigurați-vă că nu este deteriorat.
3. Resetați mouse-ul.	Încercați să resetați mouse-ul conform instrucțiunilor din manualul de utilizare.

## 8. SUPTOR TEHNIC PENTRU MOUSE-UL NETSTAT

Stimați clienți,

Vă mulțumim că ați ales mouse-ul NETSTAT! Suntem aici pentru a vă asigura că experiența dvs. cu produsul nostru este cât mai plăcută și lipsită de probleme. În cazul în care aveți nevoie de suport tehnic sau asistență, vă rugăm să ne contactați prin una dintre următoarele metode:

51. Contact WhatsApp

52. Contact Email

Dacă preferați să ne trimiteți un email, adresa noastră de suport este: [support@net-stat.ro](mailto:support@net-stat.ro)

53. Software de Customizare

54. Alte Detalii și Întrebări

**Pentru asistență rapidă și eficientă, ne puteți contacta pe WhatsApp la numărul: +40 736 374 440**

Vă rugăm să ne contactați la numărul de WhatsApp sau la adresa de email menționate mai sus și vom rezolva solicitarea dumneavoastră cât mai repede posibil.

Pentru orice altă întrebare sau detaliu legat de mouse-ul NETSTAT, nu ezitați să ne contactați. Suntem aici pentru a vă oferi toate informațiile necesare și pentru a vă ajuta să beneficiați la maximum de produsul achiziționat.

Vă mulțumim pentru încrederea acordată și așteptăm cu nerăbdare să vă asistăm!

Dacă vrei software-ul, accesează [net-stat.ro](http://net-stat.ro), unde găsești toate detaliile.

## **9. CERTIFICAT DE GARANȚIE**

Dragă client,

Vă mulțumim că ați achiziționat mouse-ul nostru. Acest certificat de garanție vă oferă detalii despre serviciile de garanție pe care le puteți accesa.

### **1. Perioada de Garanție**

În termen de 2 ani de la data achiziției acestui mouse, pentru toate produsele hardware din ambalajul produsului, dacă există o problemă de calitate, utilizatorii care dețin acest card de garanție beneficiază de serviciu gratuit de garanție, în conformitate cu normele naționale „Reparații și înlocuire a mărfurilor de microcomputer”.

### **2. Limitările Garanției**

Serviciul de garanție este limitat la produsele cu probleme de calitate și nu include compensații pentru interesele cumpărătorilor, pierderi și orice daune directe sau indirecte cauzate de alte neprevăzute.

### **3. Circumstanțe Excluse de la Garanție**

Produsele care se încadrează în una dintre următoarele circumstanțe nu sunt supuse celor Trei Garanții:

55. Nu există un certificat valabil de trei garanții și o factură valabilă (cu excepția celor care pot dovedi că produsul se află în perioada de valabilitate a celor trei garanții) sau modificarea neautorizată a certificatului de trei garanții.
56. Modelul produsului și numărul de serie de pe certificatul de trei garanții nu se potrivesc cu produsul real.
57. Numărul de model, numărul de serie sau codul datei de fabricație de pe produs a fost modificat, șters sau a devenit ilizibil.
58. Defectele sunt cauzate de utilizarea excesivă în afara utilizării prevăzute, cum ar fi utilizarea neîntreruptă într-un mediu comercial.
59. Deteriorări cauzate de neutilizarea, întreținerea și depozitarea produsului în conformitate cu cerințele manualului de instrucțiuni al produsului.
60. Daune cauzate de utilizarea software-ului piratat sau a virusilor informatici în timpul utilizării.
61. Punctele de service de întreținere neautorizate sau personalul neautorizat repară sau modifică produsul.

62. Daune cauzate de forță majoră.
63. În timpul utilizării produsului, conexiunea wireless se pierde din cauza unor accidente, interferențe de semnal sau alți factori de influență.
64. Defecte normale de uzură sau piese de uzură naturală.
65. Produse care nu funcționează corect deoarece nu sunt utilizate în țara în care au fost inițial proiectate, fabricate sau aprobate pentru utilizare, produse importate.

#### **4. Metoda de Garanție**

66. În termen de 7 zile: Conform reglementărilor naționale „Trei garanții”, mouse-ul va fi înlocuit dacă aspectul și ambalajul produsului sunt complete. Returnați produsul la locul de cumpărare cu dovada validă de achiziție.
67. În termen de 60 de zile: Puteți merge la locul de cumpărare pentru a înlocui mouse-ul sau la punctul de întreținere desemnat pentru garanție. Mouse-ul înlocuit va avea garanția valabilă pentru perioada rămasă din perioada de păstrare.
68. În termen de 2 ani: Puteți merge la punctul de întreținere desemnat pentru garanție. Mouse-ul va fi înlocuit și livrat la adresa dumneavoastră.

#### **5. Punct de Întreținere Desemnat**

Pentru orice neclaritate sau informații suplimentare, nu ezitați să ne contactați la numărul de telefon menționat mai sus.

Cu respect,

**Echipa NETSTAT**

Adresa: București, Sector 4

Telefon: +40 736 374 440

# БЪЛГАРСКИ

## 1. ОБЩО ПРЕДСТАВЯНЕ

Поздравления за вашия избор на мишката NETSTAT. NETSTAT е семейна марка електроника, която предлага най-доброто изживяване с нашите топ периферни устройства за компютър. Тази мишка NETSTAT е проектирана за тези, които ценят качеството и иновациите. Здрави материали, богати покрития, смела геометрия и изключителна производителност са известни атрибути на марката NETSTAT.

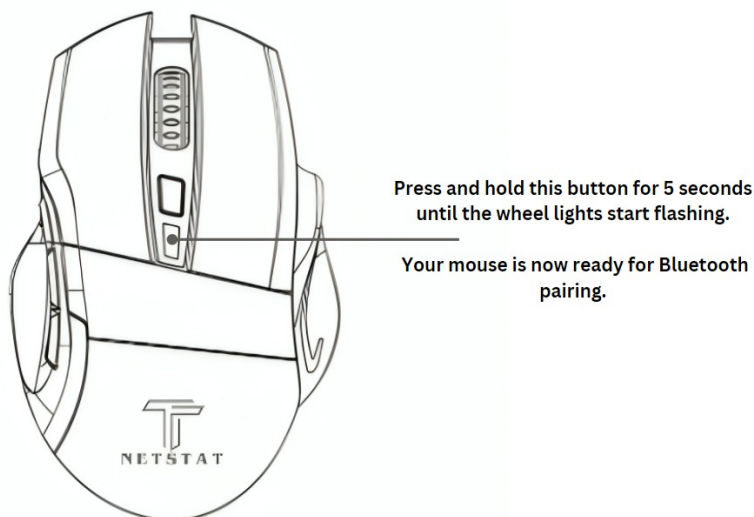
## 2. КАКВО ИМА В КУТИЯТА

- 69. Мишка NETSTAT
- 70. Карта с ръководство за употреба
- 71. Карта за контакт за обслужване на клиенти
- 72. Карта за изтегляне на драйвера за персонализация
- 73. Благодарствена карта
- 74. Кабел за зареждане

## 3. BLUETOOTH СДВОЯВАНЕ И ВРЪЗКА

### ● Безжична връзка

Безжичната връзка може да се осъществи чрез технологията Bluetooth 5.0, следвайки тези стъпки:



### ● Подготовка на мишката

- 75. Включете мишката: Уверете се, че мишката е включена.

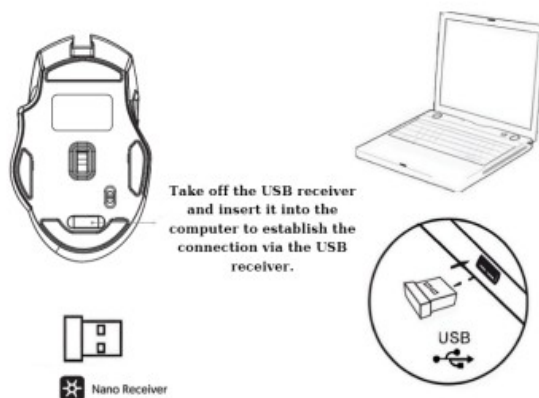
76. Активирайте Bluetooth режим: Натиснете и задръжете бутона за смяна на режима, за да активирате Bluetooth режима. Светодиодът ще мига, показвайки, че мишката е готова за сдвояване.

#### ● **Свързване с устройство**

- На вашето устройство (лаптоп, таблет или смартфон) отидете в настройките за Bluetooth и активирайте Bluetooth. Намерете и изберете „BT 5.0 Mouse“ от списъка с налични устройства, за да започнете процеса на сдвояване.
- Свързване с второ устройство чрез Bluetooth: Повторете същите стъпки, за да свържете мишката с второ устройство чрез Bluetooth. Можете да превключвате между устройствата, като използвате същия бутон, като натиснете веднъж след свързване.

#### ● **Свързване с устройство чрез USB приемник**

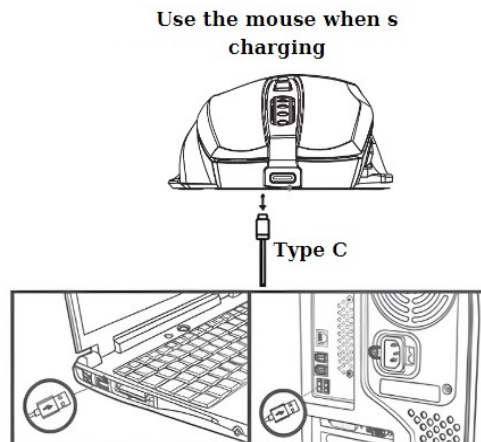
Поставете USB приемника в устройството си (PC, лаптоп) и мишката ще се свърже автоматично.



**Ако мишката не се включи след поставянето на приемника, натиснете отново бутона за Bluetooth режим. Ако е необходимо, натиснете бутона два пъти, за да превключите от първата Bluetooth връзка към втората, и след това към USB приемника.**

#### ● **Свързване чрез кабел (Зареждане)**

Стъпки за свързване на мишката NETSTAT чрез кабел:



#### ● Подготовка на мишката и USB кабела

77. Намерете USB Type-C кабела: Намерете USB Type-C кабела, включен в опаковката на мишката.

#### ● Свързване на мишката с устройството

78. Поставете USB кабела в мишката: Свържете Type-C края на USB кабела към порта за зареждане на мишката.

79. Свържете USB кабела към устройството: Свържете другия край на USB кабела към наличен USB порт на вашия лаптоп или PC.

#### ● Използване на мишката

80. Проверете връзката: Мишката ще започне да работи веднага след като бъде свързана чрез кабел, без допълнителни настройки.

81. Зареждане и използване: Можете да използвате мишката без проблеми дори по време на зареждане.

Сега мишката NETSTAT е свързана и готова за употреба чрез кабел, като се уверява, че се зарежда, докато се използва.

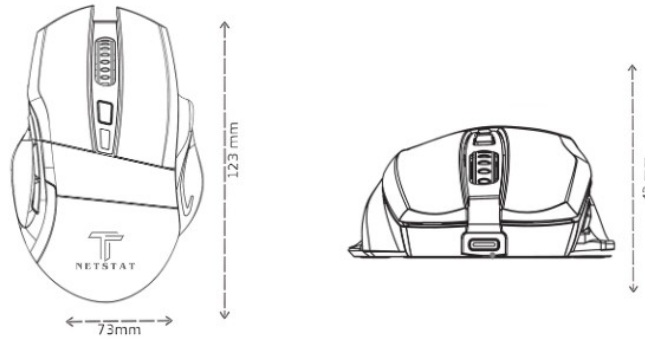
## 4. ПРЕДСТАВЯНЕ НА ПРОДУКТА

#### Общи характеристики:

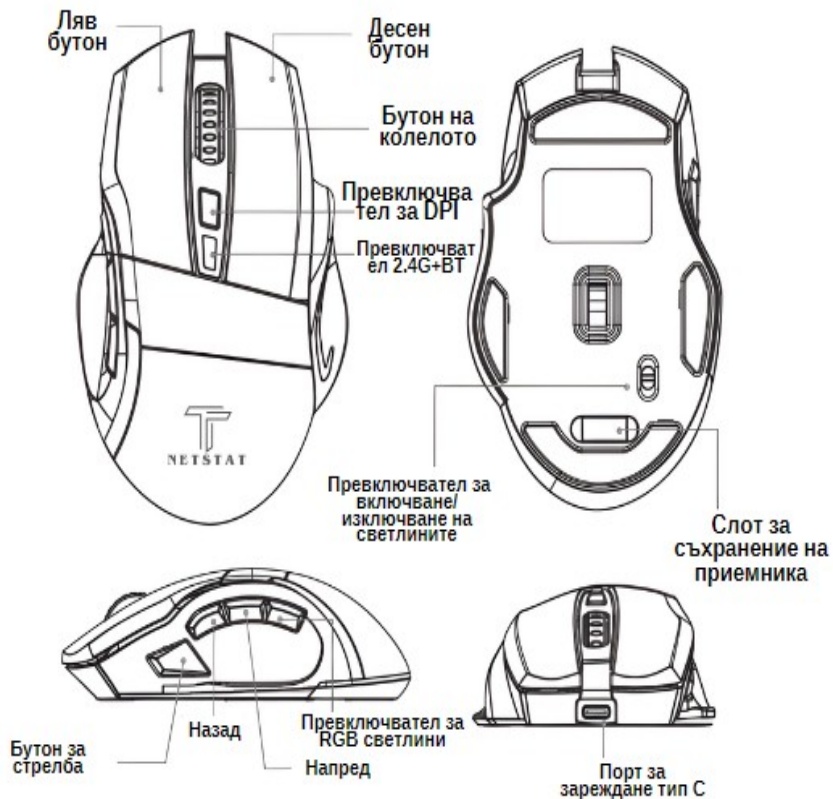
- DPI: 1200-2400-3600-4800-6400-12800 DPI [По подразбиране 1200 dpi]
- Честота на отговор: 125-250-500-1000 Hz [По подразбиране 125 Hz]
- Зарядно напрежение: 5V
- Порт за зареждане: Type-C
- Капацитет на батерията: 500 mAh
- Живот на бутона: 8 милиона кликания
- Начин на свързване: 2.4G + Bluetooth 5.0 + Жичен
- Светлинен режим: RGB светлинни ефекти
- Тегло: 150 гр ± 5 гр

- Размер: 123 x 73 x 42 мм
- Системна поддръжка: Win XP / Win Vista / Win 7 / Win 8 / Win 10 / Mac OS / iOS / Android [Bluetooth 5.0 поддържа само Win 8 и по-нови системи]

• **Размери: 123 x 73 x 42 мм**



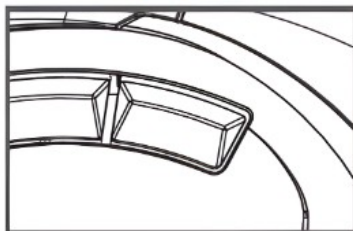
• **Програмируеми бутони**



• **RGB светлини**

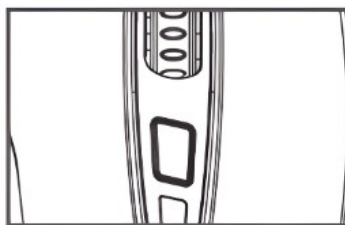
Натискане на бутона под мишката "LED Switch", за да превключите цикъла на светлината (RGB светлината може да бъде изключена, когато се превключи на стъпка на затъмняване, за да получите най-доброто – голям енергоспестяващ ефект).

**Бутон RGB**



- **DPI (Точки на линеен инч)**

**Бутон DPI**



DPI нива:

- 1200 DPI
- 2400 DPI
- 3600 DPI
- 4800 DPI
- 6400 DPI
- 12800 DPI

Шестстепенна регулируема скорост, можете да изберете удобната си предавка според собствените си навици.

Чрез натискане на бутона DPI на мишката можете да изберете скоростта и чувствителността на мишката според собственото си желание.

## **5. БАТЕРИЯ И ЗАРЕЖДАНЕ**

### **1. Батерията на мишката е изтощена:**

- Когато светлините на мишката мигат, това означава, че батерията е останала само с 10% капацитет. Препоръчваме да свържете мишката към зарядното възможно най-скоро, за да избегнете прекъсване на употребата.

### **2. Индикатор за напълно заредена батерия:**

- Когато батерията на мишката достигне 100%, светлините ще мигат отново, което показва, че зареждането е приключило.

### **3. Време за зареждане:**

- Времето, необходимо за пълно зареждане на мишката е 2-3 часа.

### **4. Продължителност на употреба:**

- След пълно зареждане, мишката може да се използва 7-9 дни, в зависимост от честотата и режима на използване.

### **5. Използвайте по време на зареждане:**

- Мишката може да се използва нормално дори когато е свързана със зарядно. Това гарантира непрекъснатост на бизнеса.

### **6. Инструкции за зареждане**

- Свържете USB кабела за зареждане към съответния порт на мишката.
- Свържете другия край на кабела към USB източник на хранване (лаптоп, стенен адаптер и т.н.).
- Уверете се, че мишката е правилно позиционирана, за да позволи ефективно зареждане.
- Проверете LED индикатора, за да наблюдавате състоянието на зареждане.

### **7. Поддръжка**

- Избягвайте излагането на мишката на влага или екстремни температури.
- Периодично почиствайте мишката с мека, суха кърпа, за да отстраните праха и мръсотията.
- Съхранявайте мишката на безопасно и сухо място, когато не я използвате.

## **6. ИНСТРУКЦИИ ЗА ИНСТАЛИРАНЕ НА СОФТУЕРА ЗА ПЕРСОНАЛИЗАЦИЯ**

82. Отидете на [net-stat.ro](http://net-stat.ro) и навигирайте до секцията за Изтегляне на Софтуера за Персонализация.

83. Изтеглете файла със софтуера за персонализация.

84. След като бъде изтеглен, разархивирайте файла.

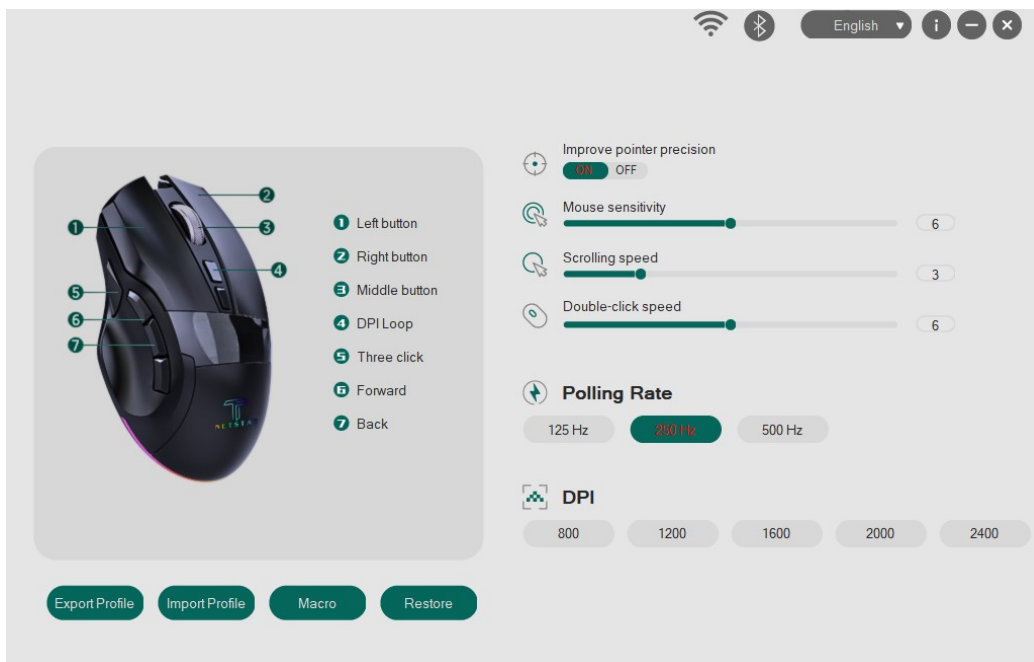
85. В извлечената папка ще намерите MouseConfigurator.exe.

86. Свържете мишката с вашето устройство.

87. Отворете MouseConfigurator.exe и започнете да персонализирате 7-те бутона по ваше желание.

### **Какво можете да персонализирате?**

Всичко, от всеки отделен бутон до най-малките детайли.



Всички тези 7 бутона могат да бъдат персонализирани точно според вашите собствени предпочитания!



Персонализирайте функциите на бутоните на мишката, чувствителността и други настройки според вашите предпочитания.

## 7. РЪКОВОДСТВО ЗА ОТСТРАНЯВАНЕ НА ПРОБЛЕМИ С МИШКАТА

ПРОБЛЕМИ	РЕШЕНИЯ
<b>СЛАБА ИЛИ ЛИПСВАЩА ВРЪЗКА</b>	
1. Проверете дали мишката е включена.	Уверете се, че мишката е включена и батерията е заредена.
2. Проверете Bluetooth връзката или USB приемника.	Обновете Bluetooth връзката или свържете отново USB приемника.
3. Рестартирайте мишката.	Изключете и включете мишката, след което опитайте отново да я свържете.
<b>НЕ РАБОТЯТ БУТОНЪТ ИЛИ СКРОЛА</b>	
1. Почистете мишката.	Премахнете праха и мръсотията около бутоните и скрол колелото.
2. Преинсталирайте драйверите.	Изтеглете и инсталирайте отново драйверите за мишката от сайта на производителя.
3. Тествайте на друг компютър.	Свържете мишката към друг компютър, за да проверите дали проблемът продължава.
<b>НЕКОРЕКТНО ИЛИ ЗАБАВЕНО ДВИЖЕНИЕ</b>	
1. Проверете повърхността.	Използвайте мишката върху гладка, чиста повърхност или използвайте подложка за мишка.
2. Прекалибрирайте DPI настройките.	Настройте DPI настройките в софтуера за персонализация, за да подобрите чувствителността.
3. Опитайте с друга батерия.	Сменете батерията на мишката, за да осигурите постоянен хранващ източник.
<b>МИШКАТА НЕ СЕ ЗАРЕЖДА</b>	
1. Проверете кабела за зареждане.	Уверете се, че използвате оригиналния кабел за зареждане и че е правилно свързан.
2. Проверете порта за зареждане.	Почистете порта за зареждане от всички отпадъци и се уверете, че не е повреден.
3. Рестартирайте мишката.	Опитайте да рестартирате мишката според инструкциите в ръководството за потребителя.

## 8. ТЕХНИЧЕСКА ПОДДРЪЖКА ЗА МИШКАТА NETSTAT

Уважаеми клиенти,

Благодарим ви, че избрахте мишката NETSTAT! Ние сме тук, за да гарантираме, че изживяването ви с нашия продукт е възможно най-приятно и безпроблемно. Ако имате нужда от техническа поддръжка или помощ, моля, свържете се с нас, като използвате един от следните методи:

88. Свържете се с WhatsApp

89. Имейл за връзка

Ако предпочитате да ни изпратите имейл, нашият адрес за поддръжка е: support@net-stat.ro

#### 90. Софтуер за персонализиране

Моля, свържете се с нас на посочения по-горе номер или имейл адрес в WhatsApp и ние ще разрешим заявката ви възможно най-скоро.

#### 91. Други подробности и въпроси

За всякакви други въпроси или подробности, свързани с мишката NETSTAT, не се колебайте да се свържете с нас. Ние сме тук, за да ви предоставим цялата необходима информация и да ви помогнем да извлечете максимума от закупения от вас продукт.

Благодарим ви за доверието и очакваме да ви помогнем!

**За бърза и ефективна помощ можете да се свържете с нас в WhatsApp на номер: +40 736 374 440**

Ако искате софтуера, посетете net-stat.ro, където ще намерите всички подробности.

## 9. СЕРТИФИКАТ ЗА ГАРАНЦИЯ

Уважаеми клиенти,

Благодарим ви, че закупихте нашата мишка. Този гаранционен сертификат ви дава подробности за гаранционните услуги, до които имате достъп.

### 1. Гаранционен срок

В рамките на 2 години от датата на закупуване на тази мишка, за всички хардуерни продукти в опаковката на продукта, ако има проблем с качеството, потребителите, които притежават тази гаранционна карта, ще получат безплатно гаранционно обслужване в съответствие с националните разпоредби "Ремонти и замяна на микрокомпютърни стоки".

### 2. Гаранционни ограничения

Гаранционното обслужване е ограничено до продукти с проблеми с качеството и не включва компенсация за интереси на купувача, загуби и всякакви преки или косвени щети, причинени от други непредвидени обстоятелства.

### 3. Обстоятелства, изключени от гаранцията

Продукти, които попадат в едно от следните обстоятелства, не са предмет на трите гаранции:

92. Няма валиден сертификат за три гаранции и валидна фактура (освен тези, които могат да докажат, че продуктът е в срока на валидност на трите гаранции) или неотризирана модификация на сертификата за три гаранции.
93. Моделът на продукта и серийният номер на сертификата за тройна гаранция не съответстват на действителния продукт.
94. Номерът на модела, серийният номер или кодът на датата на производство на продукта са променени, изтрети или направени нечетливи.
95. Дефектите са причинени от прекомерна употреба извън предназначението, като например продължителна употреба в търговска среда.
96. Щети, причинени от неподдръжане и съхранение на продукта в съответствие с изискванията на ръководството за употреба.

97. Щети, причинени от използването на пиратски софтуер или компютърни вируси по време на употреба.
98. Неупълномощен сервиз за поддръжка или неупълномощен персонал ремонтира или модифицира продукта.
99. Щети, причинени от непреодолима сила.
100. По време на използване на продукта безжичната връзка се губи поради инциденти, смущения в сигнала или други въздействащи фактори.
101. Дефекти при нормално износване или части от естествено износване.
102. Продукти, които не функционират правилно, защото не се използват в страната, в която първоначално са проектирани, произведени или одобрени за употреба, вносни продукти.

#### **4. Начин на гаранция**

103. В рамките на 7 дни: Съгласно националните разпоредби на „Трите гаранции“, мишката ще бъде заменена, ако външният вид и опаковката на продукта са пълни. Върнете продукта на мястото на покупката с валидно доказателство за покупка.
104. В рамките на 60 дни: Можете да отидете до мястото на закупуване, за да смените мишката, или до определения пункт за гаранционно обслужване. Резервната мишка ще бъде с гаранция за остатъка от периода на съхранение.
105. В рамките на 2 години: Можете да отидете в определения сервиз за гаранция. Мишката ще бъде сменена и доставена на адрес.

#### **5. Определена точка за поддръжка**

За всякакви разяснения или допълнителна информация, не се колебайте да се свържете с нас на посочения по-горе телефон.

С уважение,

**Екипът на NETSTAT**

Адрес: Букурещ, сектор 4

Телефон: +40 736 374 440

# MAGYAR

## 1. ÁLTALÁNOS BEMUTATÁS

Gratulálunk, hogy a NETSTAT egeret választotta. A NETSTAT egy családi építésű elektronikai márka, amely a legjobb PC-perifériák által nyújtott legjobb élményt nyújtja. Ezt a NETSTAT egeret azoknak tervezték, akik értékelik a minőséget és az innovációt. A robusztus anyagok, a nagyvonalú felületek, a merész geometria és a kiemelkedő teljesítmény a NETSTAT márka elismert tulajdonságai.

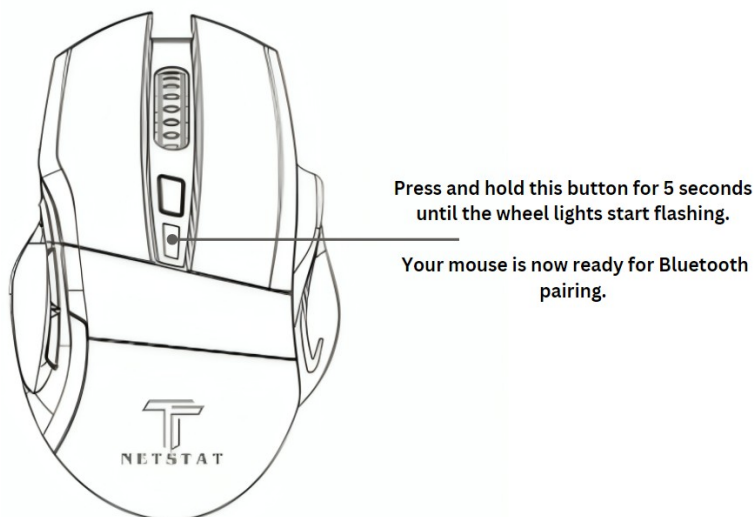
## 2. MI VAN A DOBOZBAN

- 106. NETSTAT egér
- 107. Használati útmutató kártya
- 108. Ügyfélszolgálati kapcsolat kártya
- 109. Testreszabási illesztőprogram letöltési kártya
- 110. Köszönőkártya
- 111. Töltőkábel

## 3. BLUETOOTH PÁROSÍTÁS ÉS CSATLAKOZTATÁS

### • Vezeték nélküli kapcsolat

A vezeték nélküli kapcsolat Bluetooth 5.0 technológián keresztül valósítható meg, az alábbi lépések követésével:



### Az egér előkészítése

- Kapcsolja be az egeret: Győződjön meg róla, hogy az egér be van kapcsolva.

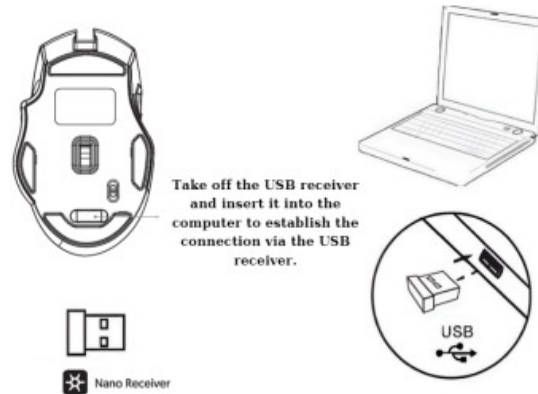
- Aktiválja a Bluetooth módot: Nyomja meg és tartsa lenyomva az üzemmódváltó gombot a Bluetooth mód aktiválásához. A LED villogni fog, jelezve, hogy az egér készen áll a párosításra.

### Kapcsolódás egy eszközhöz:

- Az eszközén (laptop, tablet vagy okostelefon) menjen a Bluetooth beállításokhoz és engedélyezze a Bluetooth-t. Keresse meg és válassza ki a „BT 5.0 Mouse” eszközt a rendelkezésre álló eszközök listájából a párosítási folyamat elindításához.
- Kapcsolódás egy második eszközhöz Bluetooth-on keresztül: Ismételje meg ugyanazokat a lépéseket, hogy csatlakoztassa az egeret egy második eszközhöz Bluetooth-on keresztül. Az eszközök közötti váltáshoz használja ugyanazt a gombot, és érintse meg egyszer a csatlakozás után.

### • Csatlakozás egy eszközhöz USB vevőn keresztül

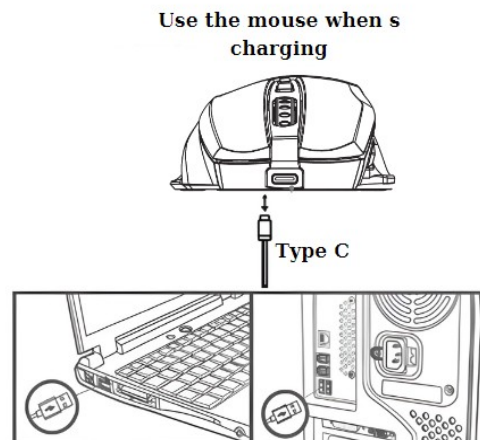
Helyezze be az USB vevőt az eszközébe (PC, laptop), és az egér automatikusan csatlakozni fog.



Ha az egér nem kapcsol be az USB vevő behelyezése után, nyomja meg újra a Bluetooth mód gombot. Szükség esetén nyomja meg a gombot kétszer, hogy váltson az első Bluetooth kapcsolatról a másodikra, majd az USB vevőre.

### • Kábelcsatlakozás (Töltés)

Lépések a NETSTAT egér csatlakoztatásához kábellel:



- **Az egér és a USB kábel előkészítése**

112. Keresse meg a USB Type-C kábelt: Keresse meg a USB Type-C kábelt, amely az egér csomagjában található.

- **Az egér csatlakoztatása az eszközhöz**

113. Csatlakoztassa a USB kábelt az egérhez: Csatlakoztassa a Type-C végét a USB kábelnek az egéren található töltőporthoz.

114. Csatlakoztassa a USB kábelt az eszközhöz: Csatlakoztassa a USB kábel másik végét egy szabad USB porthoz a laptopján vagy PC-jén.

- **Az egér használata**

115. Ellenőrizze a kapcsolatot: Az egér azonnal működni fog, miután kábellel csatlakoztatva van, bármilyen további konfiguráció nélkül.

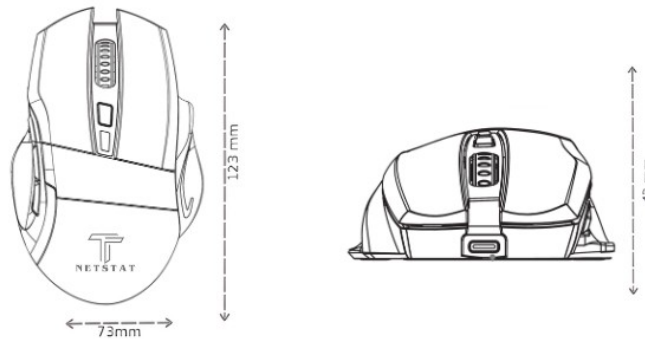
116. Töltés és használat: Az egeret probléma nélkül használhatja még akkor is, ha az töltés alatt van.

Most a NETSTAT egér kábelen keresztül csatlakoztatva van, és használatra kész, miközben töltődik a használat közben.

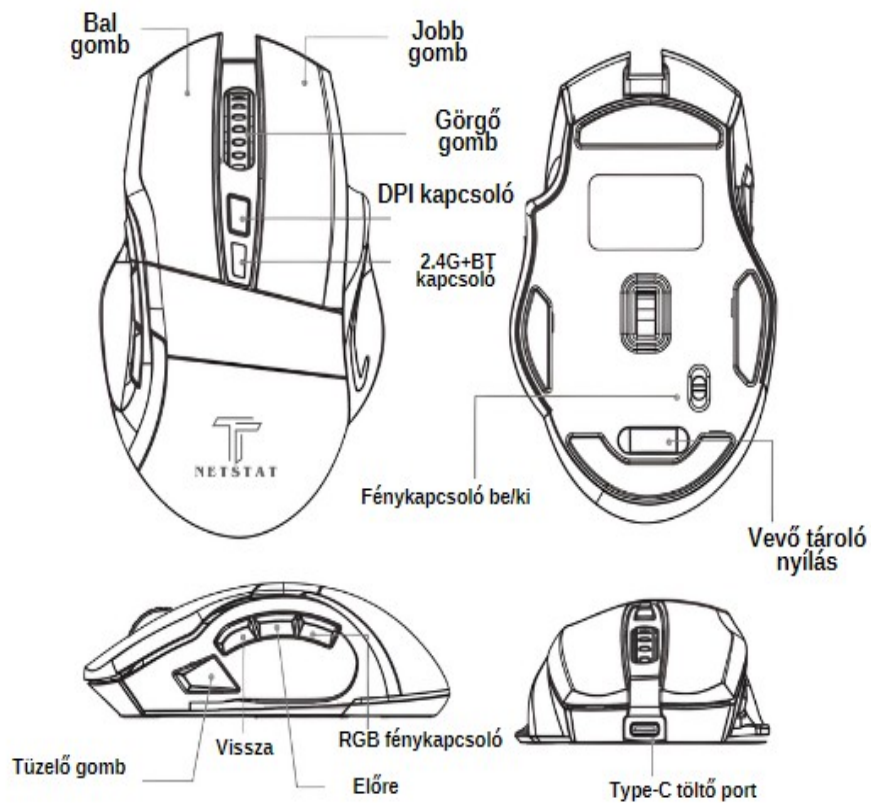
## 4. A TERMÉK BEMUTATÁSA

- DPI: 1200-2400-3600-4800-6400-12800 DPI [Alapértelmezett 1200 dpi]
- Lekérdezési ráta: 125-250-500-1000 Hz [Alapértelmezett 125 Hz]
- Töltési feszültség: 5V
- Töltőcsatlakozó: Type-C
- Akkumulátor kapacitása: 500 mAh
- A gombok élettartama: 8 millió kattintás
- Csatlakozási mód: 2.4G + Bluetooth 5.0 + Vezetékes
- Fény mód: RGB világítási effektek
- Súly: 150g ± 5g
- Mérete: 123 x 73 x 42 mm
- Rendszertámogatás: Win XP / Win Vista / Win 7 / Win 8 / Win 10 / Mac OS / iOS / Android [a Bluetooth 5.0 csak a Win 8 és újabb rendszereket támogatja]

- **Méreték: 123 x 73 x 42 mm**



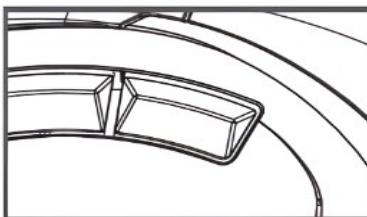
### • Programozható gombok



### • RGB lámpák

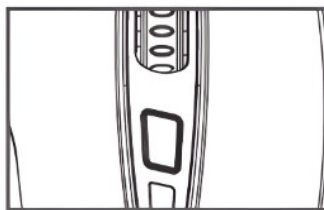
Az egér alatti "LED kapcsoló" gomb megnyomásával kapcsolhatja át a világítási ciklust (az RGB fény kikapcsolható, ha fényerő fokozatra vált, hogy a legtöbbet kihozza – nagy energiatakarékos hatás).

**RGB gomb**



- **DPI (Dots Per Linear Inch)**

**DPI gomb**



DPI szintek:

- 1200 DPI
- 2400 DPI
- 3600 DPI
- 4800 DPI
- 6400 DPI
- 12800 DPI

Hat fokozatban állítható sebesség, saját szokásai szerint választhatja ki a kényelmes felszerelést.

Az egér DPI gombjának megnyomásával saját kívánsága szerint választhatja ki az egér sebességét és érzékenységét.

## **5. AKKUMULÁTOR ÉS TÖLTÉS**

### **1. Az egér akkumulátora alacsony:**

- Ha az egér jelzőfényei villognak, az azt jelenti, hogy az akkumulátor kapacitása már csak 10%. Javasoljuk, hogy a lehető leghamarabb csatlakoztassa az egeret a töltőhöz, hogy elkerülje a használat megszakítását.

### **2. Teljesen feltöltött akkumulátor jelző:**

- Amikor az egér akkumulátora eléri a 100%-ot, a jelzőfények ismét villogni kezdenek, jelezve, hogy a töltés befejeződött.

### 3. Töltési idő:

- Az egér teljes feltöltéséhez szükséges idő 2-3 óra.

### 4. A használat időtartama:

- Teljes feltöltés után az egér a használati gyakoriságtól és módtól függően 7-9 napig használható.

### 5. Használat töltés közben:

- Az egér a töltőhöz csatlakoztatva is normálisan használható. Ez biztosítja a megszakítás nélküli üzletmenetet.

### 6. Töltési utasítások

- Csatlakoztassa az USB töltőkábelt az egér megfelelő portjához.
- Csatlakoztassa a kábel másik végét egy USB tápforráshoz (laptop, fali adapter stb.).
- Győződjön meg arról, hogy az egér megfelelően van elhelyezve, hogy lehetővé tegye a hatékony töltést.
- A töltés állapotának ellenőrzéséhez ellenőrizze a LED-jelzőt.

### 7. Karbantartás

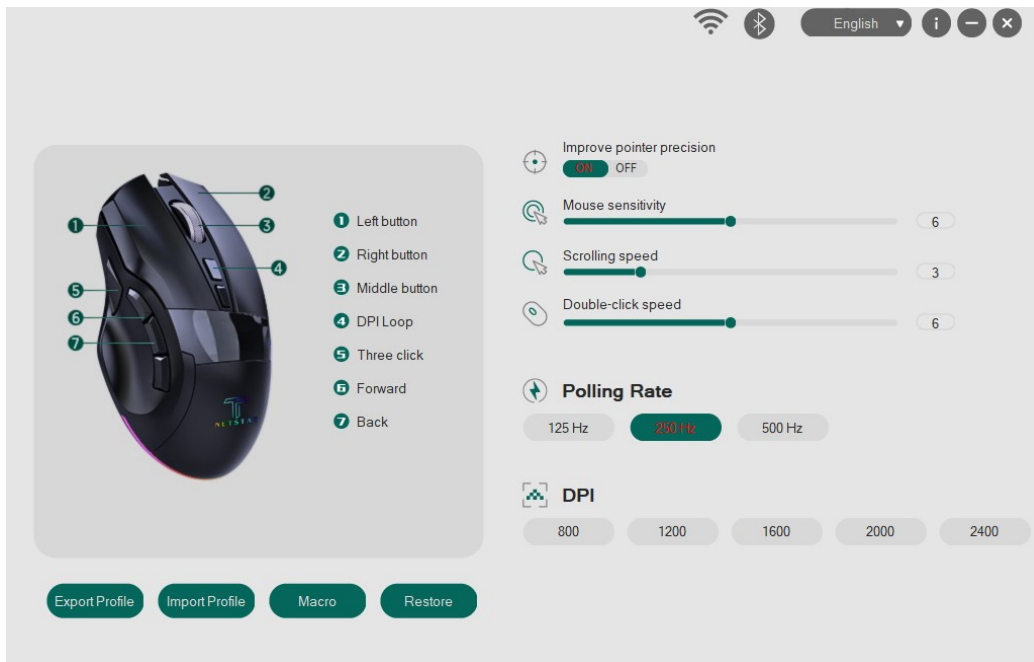
- Ne tegye ki az egeret nedvességnek vagy szélsőséges hőmérsékletnek.
- Rendszeresen tisztítsa meg az egeret egy puha, száraz ruhával, hogy eltávolítsa a port és a szennyeződést.
- Használaton kívül tárolja az egeret biztonságos és száraz helyen.

## 6. UTASÍTÁSOK A TESTRESZABÁSI SZOFTVER TELEPÍTÉSÉHEZ

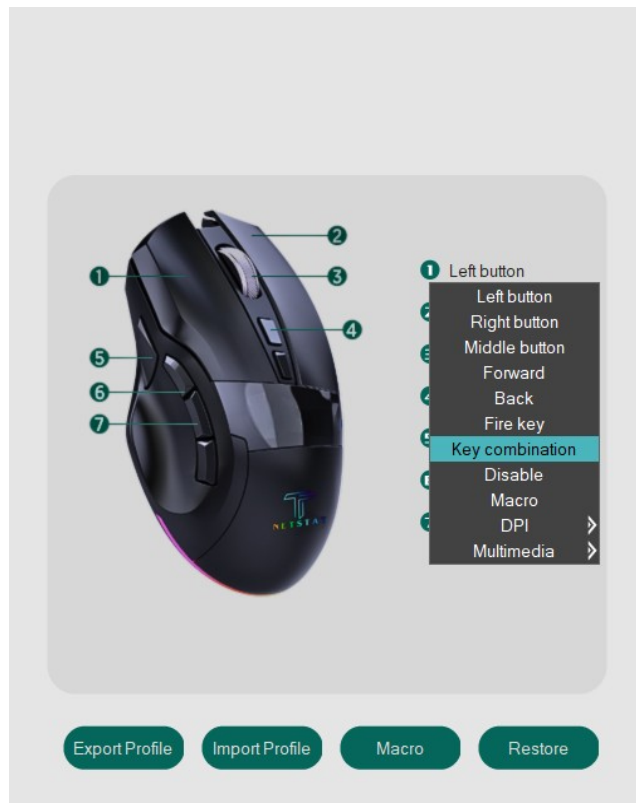
117. Lépjen a net-stat.ro oldalra, és navigáljon a Testreszabási szoftver letöltése részhez.
118. Töltse le a testreszabási szoftver fájlt.
119. Miután letöltötte, csomagolja ki a fájlt.
120. A kicsomagolt mappában megtalálja a MouseConfigurator.exe fájlt.
121. Csatlakoztassa az egeret az eszközhöz.
122. Nyissa meg a MouseConfigurator.exe fájlt, és kezdje el testreszabni a 7 gombot igényei szerint.

### Mit szabhat testre?

Mindent, az egyes gomboktól a legapróbb részletekig.




Ez a 7 gomb mind a saját ízlése szerint testreszabható!



Testreszabhatja az egérgomb funkcióit, érzékenységét és egyéb beállításait ízlése szerint.

## 7. EGÉR HIBAEELHÁRÍTÁSI ÚTMUTATÓ

PROBLÉMÁK	MEGOLDÁSOK
<b>GYENGE VAGY NEM LÉTEZŐ KAPCSOLAT</b>	
1. Ellenőrizze, hogy az egér be van-e kapcsolva.	Győződjön meg róla, hogy az egér be van kapcsolva és az akkumulátor fel van töltve.
2. Ellenőrizze a Bluetooth vagy az USB vevő kapcsolatát.	Frissítse a Bluetooth kapcsolatot vagy csatlakoztassa újra az USB vevőt.
3. Indítsa újra az egeret.	Kapcsolja ki és be az egeret, majd próbálja újra csatlakoztatni.
<b>A GOMB VAGY A GÖRGETŐ NEM MŰKÖDIK</b>	
1. Tisztítsa meg az egeret.	Távolítsa el a port és a szennyeződések a gombok és a görgető körül.
2. Telepítse újra az illesztőprogramokat.	Töltse le és telepítse újra az egér illesztőprogramjait a gyártó webhelyéről.
3. Tesztelje egy másik számítógépen.	Csatlakoztassa az egeret egy másik számítógéphez, hogy ellenőrizze, fennáll-e a probléma.
<b>SZAKADOZÓ VAGY KÉSLELTETETT MOZGÁS</b>	
1. Ellenőrizze a felületet.	Használja az egeret sima, tiszta felületen vagy használjon egérpadot.
2. Kalibrálja újra a DPI beállításokat.	Állítsa be a DPI beállításokat a testreszabó szoftverben a jobb érzékenység érdekében.
3. Próbáljon ki egy másik akkumulátort.	Cserélje ki az egér akkumulátorát, hogy biztosítsa a folyamatos áramellátást.
<b>AZ EGÉR NEM TÖLTŐDIK</b>	
1. Ellenőrizze a töltőkábelet.	Győződjön meg róla, hogy az eredeti töltőkábelet használja és helyesen van csatlakoztatva.
2. Ellenőrizze a töltőportot.	Tisztítsa meg a töltőportot az esetleges szennyeződésektől és győződjön meg róla, hogy nem sérült.
3. Indítsa újra az egeret.	Próbálja meg újraindítani az egeret a használati útmutatóban található  utasítások szerint.

## 8. TECHNIKAI TÁMOGATÁS A NETSTAT EGÉRHEZ

Kedves vásárlók,

Köszönjük, hogy a NETSTAT egeret választotta! Azért vagyunk itt, hogy a termékünkkel kapcsolatos élménye a lehető legkellemesebb és problémamentesebb legyen. Ha technikai támogatásra vagy segítségre van szüksége, forduljon hozzánk az alábbi módok egyikén:

123. Vegye fel a kapcsolatot a WhatsApp-pal
124. Kapcsolatfelvételi e-mail

Ha inkább e-mailt szeretne küldeni nekünk, a támogatási címünk a következő: support@net-stat.ro

125. Testreszabó szoftver

Kérjük, vegye fel velünk a kapcsolatot a fent említett WhatsApp számon vagy e-mail címen, és mi a lehető leghamarabb megoldjuk kérését.

126. Egyéb részletek és kérdések

A NETSTAT egérrel kapcsolatos egyéb kérdésekkel vagy részletekkel kapcsolatban forduljon hozzánk bizalommal. Azért vagyunk itt, hogy minden szükséges információt megadjunk, és segítsünk, hogy a legtöbbet hozza ki vásárolt termékéből.

Köszönjük a bizalmat, és szívesen segítünk!

**Gyors és hatékony segítségért vegye fel velünk a kapcsolatot a WhatsApp-on a következő számon: +40 736 374 440**

Ha szeretné a szoftvert, látogass el a net-stat.ro oldalra, ahol minden részletet megtalálsz.

## 9. JÓTÁLLÁSI JEGY

Tisztelt Ügyfelünk,

Köszönjük, hogy megvásárolta az egerünket. Ez a jótállási tanúsítvány az elérhető garanciális szolgáltatások részleteit tartalmazza.

### 1. Jótállási időszak

2 éven belül az egér vásárlásának napjától a termék csomagolásában lévő összes hardver termék esetében minőségi probléma esetén a jelen jótállási jegy birtokában lévő felhasználók ingyenes jótállási szolgáltatást kapnak a nemzeti előírásoknak megfelelően "Javítások és mikroszámítógép-termékek helyettesítése".

### 2. Jótállási korlátozások

A jótállási szolgáltatás a minőségi problémákkal küzdő termékekre korlátozódik, és nem tartalmazza a vásárlók érdekeinek, veszteségeinek és egyéb esetleges események által okozott közvetlen vagy közvetett károk megtérítését.

### 3. A jótállásból kizárt körülmények

Azokra a termékekre, amelyekre az alábbi körülmények valamelyike vonatkozik, nem vonatkozik a három garancia:

127. Nincs érvényes három jótállási jegy és érvényes számla (kivéve, aki igazolni tudja, hogy a termék a három jótállási időn belül van), vagy a három jótállási jegy jogosulatlan módosítása.

128. A termékmodell és a sorozatszám a hármas garancialevélen nem egyezik a tényleges termékkel.

129. A terméken található modellszám, sorozatszám vagy gyártási dátum kódja megváltozott, törölve vagy olvashatatlanná vált.

130. A hibákat a rendeltetésszerű használaton kívüli túlzott használat okozza, például folyamatos kereskedelmi környezetben történő használat.

131. A termék használati útmutatójában foglalt követelményeknek nem megfelelő karbantartás és tárolás által okozott károk.

132. Kalóz szoftverek vagy számítógépes vírusok használat közbeni használata által okozott károk.
133. Jogosulatlan karbantartási szervizpontok vagy illetéktelen személyzet javítja vagy módosítja a terméket.
134. Vis maior okozta károk.
135. A termék használata során a vezeték nélküli kapcsolat baleset, jel interferencia vagy egyéb befolyásoló tényező miatt megszakad.
136. Normál kopási hibák vagy természetes kopó alkatrészek.
137. Azok a termékek, amelyek nem működnek megfelelően, mert nem abban az országban használják őket, ahol eredetileg tervezték, gyártották vagy használatra jóváhagyták, importált termékek.

#### **4. A jótállás módja**

138. 7 napon belül: A „Három garancia” nemzeti szabályozás szerint az egeret akkor cserélik ki, ha a termék megjelenése és csomagolása hiánytalan. A terméket érvényes vásárlást igazoló bizonylattal küldje vissza a vásárlás helyére.
139. 60 napon belül: Mehet a vásárlás helyére az egér cseréjéhez, vagy a kijelölt garanciális szervizbe. A csereégerre a megőrzési időszak hátralévő részére garanciát vállalunk.
140. 2 éven belül: Garanciáért fordulhat a kijelölt szervizhez. Az egeret kicseréljük és az Ön címére szállítjuk.

#### **5. Kijelölt karbantartási pont**

Bármilyen pontosításért vagy további információért forduljon hozzánk bizalommal a fent említett telefonszámon.

Tiszteletteljesen,

**A NETSTAT csapata**

Cím: Bukarest, 4. szektor

Telefon: +40 736 374 440